



Gift to the Earth



Central African countries commit to protect the natural wealth of their forests

Summary

The Yaoundé Process – a pioneering regional initiative to conserve the forests of the Central African region – has in five years resulted in a number of significant successes including the establishment of 4.5 million hectares (ha) of new and upgraded forest protected areas (PAs), operational funding, promotion of responsible forestry, and unprecedented international cooperation via large-scale trans-boundary PA agreements.

In 1999, at a Central African Heads of State Summit held in Yaoundé, Cameroon, and chaired by WWF International President Emeritus HRH The Duke of Edinburgh, leaders of Cameroon, Central African Republic, Chad, Equatorial Guinea, Gabon and Republic of Congo, signed the Yaoundé Declaration, with the Democratic Republic of Congo signing later. The Declaration was put into action through the creation of a regional body, the Commission of Central African Forests (COMIFAC). COMIFAC has developed the Declaration into an international treaty – Africa's first regional accord for forest conservation.

Five years on, a second gathering – the Brazzaville Summit – takes the Yaoundé Process of helping to conserve the region's forests to a new level, providing an opportunity to review the successes achieved and set new goals. At this summit the seven Heads of State will sign the COMIFAC treaty, invite new members to join, and launch a strategic forest conservation plan, the *Plan de Convergence*, with ambitious five-year targets.

WWF, the conservation organization, recognizes the Yaoundé Process as a Gift to the Earth, a globally significant conservation achievement which is an example of environmental leadership at the highest level and an inspiration to others.

Importance of the Central African Forests and Threats

One quarter of the world's remaining tropical forests is in Central Africa, which includes the Congo River basin. This is the world's second largest area of tropical forest after the Amazon. Harboring half of Africa's wild animal species, and more than 10,000 plant species, these forests are also home to over 20 million people.

The Central African region is extremely rich in cultures and natural resources, including oil and gas, and minerals, and the forest acts as an important regulator of climate.

Yet despite their immense value, these forests are being destroyed at an alarming rate, by unsustainable and illegal logging, road and other development, oil exploitation and mining. The governments of the region lose an estimated US\$1 billion annually due to this destruction.

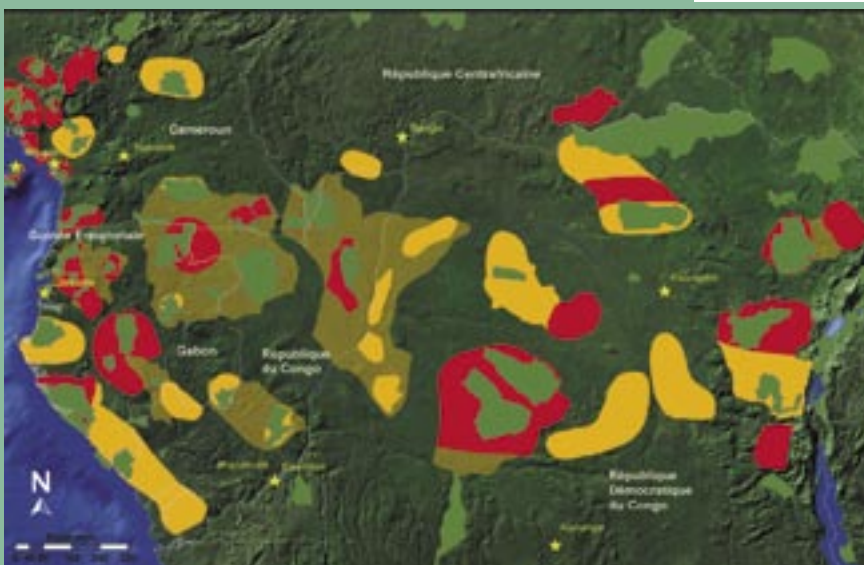
The Yaoundé Process and the Brazzaville Summit – a Commitment to People and Forests in Central Africa, represent a powerful signal that forest conservation in the region is a top priority.

Conservation Achievements since the Yaoundé Summit

- More than 4.5 million ha of new and upgraded forest PAs established.
- The 2.8 million ha Sangha Tri-National created (TNS - 2.8 million ha), following an agreement between Cameroon, Central African Republic and Republic of Congo to link existing PAs across their frontiers.
- The 14.6 million ha TRIDOM Tri-National created, linking existing PAs across the borders of Cameroon, Republic of Congo and Gabon. This PA complex represents 7.5% of the Congo Basin rainforests.
- Sustainable funding mechanisms established for the TNS, the Mount Cameroun area (CAMCOF), and the establishment of the 'Congo Basin Forest Partnership', a major funding package for forest protection, sustainable forestry and community-based conservation.
- Creation of COMIFAC to lead the Yaoundé Process and signing of the COMIFAC Treaty.
- Agreement by the seven countries on forest conservation targets to be achieved by 2010, through the *Plan de Convergence*.

Priority Areas for Conservation in the Congo Basin Forests

Aires Prioritaires pour la Conservation des Forêts du Bassin du Congo



- Highest Priority
Plus haute priorité
- High Priority
Haute priorité
- Priority Landscapes
Paysages prioritaires
- Existing Protected Areas
Aires protégées existantes
- International Boundary
Frontière internationale
- Cities / *Villes principales*



This map is based on the vision expressed in the Plan de Convergence which has been approved by the COMIFAC.

Cette carte est basée sur la vision exprimée dans le Plan de Convergence, qui a été approuvé par la COMIFAC.



Gift to the Earth



Les pays d'Afrique Centrale s'engagent à protéger les richesses naturelles de leurs forêts

Résumé

Le Processus de Yaoundé – une initiative régionale d'avant-garde pour la conservation des forêts d'Afrique Centrale – a débouché sur plusieurs succès significatifs dans les cinq dernières années, tels que la création ou revalorisation de 4.5 millions d'hectares (ha) d'aires forestières protégées (AP), le développement de mécanismes de financement d'AP, la promotion d'une gestion durable des forêts, et une coopération internationale sans précédent illustrée par des accords d'AP transfrontalières de large échelle.

A l'issue du Sommet de Yaoundé sur la conservation des forêts d'Afrique Centrale, présidé en 1999 par SAR le Duc d'Edimbourg et Président Emerite du WWF International, les chefs d'Etats de six pays d'Afrique Centrale (Cameroun, Guinée Equatoriale, République du Congo Brazzaville, Gabon, République Centrafricaine et Tchad) signaient la Déclaration de Yaoundé, paraphée depuis par la République Démocratique du Congo. La Commission des Forêts d'Afrique Centrale (COMIFAC), crée pour la mise en oeuvre de la Déclaration de Yaoundé, a permis à celle-ci d'évoluer pour devenir un traité international – le premier accord régional d'Afrique pour la conservation des forêts.

Cinq ans plus tard, un second sommet de chefs d'Etat – le Sommet de Brazzaville – permet au Processus de Yaoundé d'aller encore plus loin, offrant l'opportunité de passer en revue les réalisations achevées à ce jour et de fixer de nouveaux objectifs. Ce nouvel élan inclut la signature du Traité COMIFAC, l'intégration de nouveaux membres, et le lancement d'un plan d'action stratégique pour la conservation des forêts – *Plan de Convergence* – fixant des objectifs précis pour les cinq ans à venir.

Le WWF, organisation mondiale de protection de la nature et de l'environnement, reconnaît le Processus de Yaoundé comme un *Don à la Terre*, une action de conservation significative représentant à la fois une démonstration de leadership environnemental et une contribution majeure à la protection de la planète.

New Protected Areas in the Congo Basin Forests since the Yaounde Summit

Nouvelles Aires Protégées dans les Forêts du Bassin du Congo depuis le Sommet de Yaoundé

Importance des forêts d'Afrique centrale et menaces

Un quart des forêts tropicales du monde se trouve en Afrique Centrale et constitue, après l'Amazonie, la deuxième plus grande étendue de forêt tropicale humide. La région abrite près de 20 millions de personnes et recèle la moitié de la faune du continent africain et plus de 10'000 espèces de plantes.

L'Afrique Centrale est extrêmement riche en ressources naturelles – pétrole, gaz, minerai – et les forêts agissent comme régulateur du cycle climatique de la planète.

Néanmoins, malgré leur immense valeur, ces forêts sont détruites par l'exploitation forestière non rationnelle et illégale, la construction de routes et d'infrastructures, l'exploitation pétrolière et l'extraction minière, faisant subir une perte économique aux gouvernements de la région estimée US\$1 milliard.

Le processus de Yaoundé et le sommet de Brazzaville – un engagement pour les populations et forêts d'Afrique Centrale – sont un signal fort que la conservation des forêts de la région est une priorité régionale de premier ordre.

Réalisations depuis le sommet de Yaoundé

- La création ou revalorisation de plus de 4.5 million d'ha d'aires forestières protégées.
- La création du parc transfrontalier de la Sangha (TNS - 2.8 millions ha), suite à l'accord entre le Cameroun, la République du Congo et la République Centrafricaine) permet de relier des AP existantes.
- La création d'une zone transfrontalière tripartite de 14.6 million d'ha (TRIDOM) recouvrant une partie des territoires du Cameroun, du Gabon et de la République du Congo, et représentant à elle seule 7.5% des forêts humides d'Afrique Centrale.
- La mise sur pied de mécanismes de financement durable pour le TNS, l'aire du Mont Cameroun (CAMCOF) et l'établissement du 'Partenariat pour les Forêts du Bassin du Congo', assurant la conservation de 29 AP, une gestion forestière durable et l'implication des communautés locales.
- Création de la COMIFAC afin de guider le Processus de Yaoundé.
- Signature du Traité COMIFAC et acceptation du plan de convergence établissant des objectifs de conservation précis à atteindre d'ici 2010.



Protected areas that have changed

- upgraded protected areas
 - new protected areas
 - extended protected areas
- Aires protégées qui ont changé - gestion améliorée*
- nouvelles aires protégées
 - aires protégées agrandies



- Protected areas in existence before the Yaounde summit
- Aires protégées existant avant le sommet de Yaoundé*

Cities / Villes principales

- | | |
|-------------------|----------------------|
| 1. Monte Cristal | 9. Noubale-Ndoki |
| 2. Minkebe | 10. Odzaia |
| 3. Mwagne | 11. Loango |
| 4. Ivindo | 12. Moukalaba-Doudou |
| 5. Lope | 13. Mayumba |
| 6. Waka | 14. Akanda |
| 7. Mont Birougou | 15. Pongara |
| 8. Bateke Plateau | |